

# Bien **VIVRE** le **BIEN ÊTRE ANIMAL**.



## ENRICHIR LE MILIEU DE VIE DES PORCS

Le porc est un animal curieux qui passe une grande partie de son temps à explorer son environnement quand le milieu le permet. Les matériaux manipulables ont pour rôle de diversifier, de complexifier et d'enrichir le milieu de vie des animaux afin d'accroître leur bien-être en favorisant l'expression du comportement naturel d'investigation.

### 28%

Des chercheurs allemands ont montré que des porcs domestiques nourris à volonté et placés dans un environnement forestier passaient 28% du temps d'observation à interagir avec leur environnement.



L'impossibilité de réaliser les comportements d'exploration/manipulation peut entraîner du stress de la frustration et des changements comportementaux préjudiciables pour l'éleveur et ses animaux comme la caudophagie.

### Comment enrichir le milieu de vie des porcs en bâtiments ?

#### UN BESOIN COMPORTEMENTAL

Le porc est un animal curieux qui passe une grande partie de son temps à explorer son environnement quand le milieu le permet. Les porcs recherchent de manière active la nouveauté dans leur environnement. Ils explorent leur environnement en fouissant, reniflant, mordant et mâchonnant. Le comportement de fouissage semble être un comportement particulièrement important utilisé en priorité sur les autres modes d'exploration.

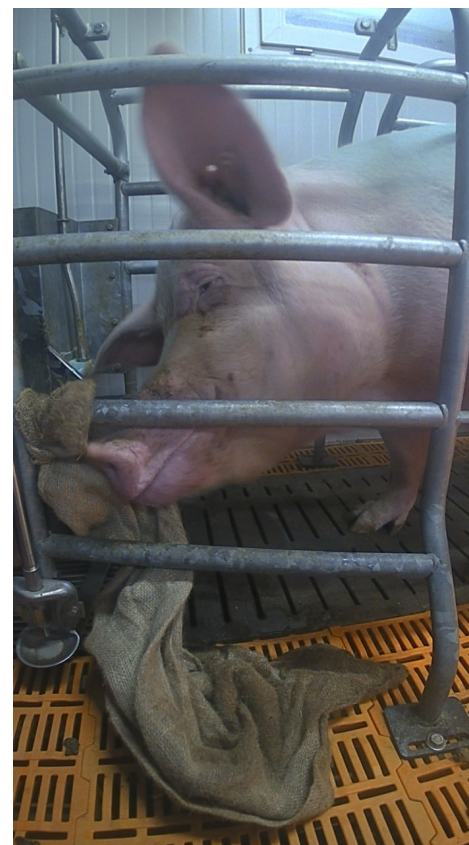
Le comportement des cochettes et des truies change 1 à 2 jours avant la mise-bas. Lorsqu'elles sont dans un groupe, et dans des conditions naturelles, elles s'isolent et recherchent un site approprié pour construire un nid. Au début des 24 heures qui précèdent la mise-bas, elles adoptent un comportement de construc-

tion du nid en fouillant au sol, creusant, rapportant des matières végétales en grande quantité et les arrangeant. C'est un comportement avec une base innée qui ne s'est pas estompée avec la domestication. Il cesse lorsque la truie estime que le nid est correct.

En l'absence de matériaux les animaux peuvent présenter des troubles du comportement et notamment une grande nervosité.

#### FAVORISER L'UTILISATION

Pour les truies et cochettes gestantes la nidification étant un comportement dirigé vers le sol, le matériau doit atteindre le sol. Les toiles de jute sont adaptées au système d'évacuation du lisier. Elles doivent être lavées ou remplacées entre chaque animal.



Pour les porcs les matériaux doivent pouvoir être déformés, mâchés, investis, manipulés. Si les matériaux sont destructibles, ils doivent être comestibles. Les matériaux ne doivent présen-

ter aucun risque sanitaire ou de blessure pour les animaux.

Les matériaux doivent être placés au sol ou près du sol de manière à être acces-

sible quand l'animal est couché, à distance des murs et des coins pour être accessible et en nombre et en quantité suffisantes en permanence.

Nombre de porcs par case	Nombre de matériaux à apporter	Précisions
Moins de 10	Truies en groupe et verrat en case individuelle : 1	A minima 1 matériau sous-optimal
	Porcs en post-sevrage ou à l'engraissement : 2	A combiner à minima comme suit :
10 à 25	2	- 1 matériau sous-optimal - 1 matériau d'intérêt minime
26 à 40	3 : possibilité de réduite à 2 si plus de 2 porcs peuvent accéder à un matériau simultanément (dans le cas de la pieuvre en bois par exemple)	Pour les cas nécessitant 3 matériaux ou plus, les matériaux sous-optimaux doivent représenter au minimum 50 % des matériaux disponibles.
41 et plus	4 : possibilité de réduite à 2 si plus de 2 porcs peuvent accéder à un matériau simultanément	

## QUELQUES MATERIAUX

- ◆ Paille : Idéale sur le plan comportemental et consommable.
- ◆ Aliment solide : à réserver aux porcelets en maternité.
- ◆ Pieuvre en bois : La présence de bois et de chaînes rend cet objet très attractif par la diversité des activités possibles
- ◆ Carton, papier déchiqueté, toile de jute : pour les truies en maternité
- ◆ Chaîne : Non destructible donc toujours présente.



## A RETENIR

Il existe 3 types de matériaux pour les porcs classés en fonction de leur attractivité pour les porcs :

- Les matériaux **optimaux** (paille, litière)
- les matériaux **sous-optimaux** (destructibles et comestibles, issus de composants naturels)
- les matériaux **d'intérêt minime** (non comestibles, non issus de composants naturels)



## REGLEMENTATION

- Les porcs doivent disposer d'un environnement correspondant à leur besoin d'exercice et à leur nature d'animal fouisseur (Directive 2008/120/CE).
- Les animaux doivent avoir accès en permanence à des matières manipulables (Directive 2008/120/CE) permettant de satisfaire le comportement de recherche et de manipulation de ces animaux.
- Les truies et cochettes gestantes doivent disposer de matériaux adaptés au système d'évacuation du lisier permettant d'exprimer leur comportement naturel de construction d'un nid.
- L'arrêté ministériel du 24/02/2020 précise le nombre et la qualité des matériaux en fonction des effectifs d'animaux par case.



## Quelques conseils pour les objets en bois

- Les bois ne doivent pas présenter d'échardes pouvant occasionner des blessures au niveau des joues.
- Tous les bois traités en menuiserie contre le pourrissement, les insectes et les champignons ne doivent pas être donnés aux porcs.
- Il est recommandé de désinfecter les morceaux de bois avant de les donner aux porcs.

En savoir plus



La fiche matériaux manipulables est disponible en cliquant sur l'image

Retrouvez aussi la FAQ Bien-être [ICI](#)

