

Bien **VIVRE** le **BIEN ÊTRE ANIMAL**.



MANIPULER ET DEPLACER DES ANIMAUX

Pour manipuler des porcs il est nécessaire de connaître leur comportement, avoir de bonnes installations et posséder les bonnes techniques de manipulation. En comprenant mieux le comportement et les spécificités du porc, il est possible de gagner du temps lors des déplacements des animaux



Les méthodes de manipulation doivent permettre d'atténuer le stress chez les porcs.



32%



En 2019 la manipulation des animaux représente la première cause d'accident dans les élevages porcins des Côtes-d'Armor et du Finistère. Des déplacements apaisés réduisent le risque de la survenue d'accidents.

Comment bien manipuler ses animaux ?

Pour manipuler facilement les porcs, il faut comprendre leur perception de l'environnement et anticiper leur réactions comportementales. Il devient alors possible d'effectuer certaines opérations de façon sécurisée et efficace.

DES SENS AFFUTÉS

Le porc a une perception de l'environnement différente de celle de l'homme :

- Il est capable de regarder en arrière sans tourner la tête car il a une vue panoramique à plus de 300 °.
- Il est sensible aux contrastes de lumière, aux changements de nature de sol car son acuité visuelle est limitée.
- Il a un odorat très développé et peut percevoir l'angoisse et l'agressivité des autres animaux notamment via les phéromones secrétées.
- Il communique avec ses congénères de manière auditive et olfactive.
- Il a une excellente mémoire et est un

animal intelligent : il se souvient des parcours déjà utilisés et il n'oubliera pas une mauvaise expérience.

ZONE DE FUITE

Les animaux tout comme les humains possèdent une zone de confort et une zone de fuite.

La zone de fuite est délimitée par la distance minimale à laquelle le manipulateur peut approcher le porc sans que celui-ci cherche à fuir. Si le manipulateur entre dans cette zone, le porc va fuir pour rétablir une distance confortable avec celui-ci. Lorsque le manipulateur est hors de la zone de fuite l'animal est en situation de confort.

Si l'intention est de déplacer le porc vers l'avant, le manipulateur devrait se placer dans la zone de fuite. Plus le manipulateur sera proche de l'animal plus les réactions de fuite de ce dernier pourront

être fortes. Il est donc préférable de se placer à la limite de la zone de fuite pour un déplacement calme.

La zone de fuite est propre à chaque animal de l'élevage en fonction de sa relation au manipulateur (connu/inconnu, en confiance/crainte), du comportement de celui-ci (calme/énervé) mais aussi de la personnalité de l'animal (craintif/curieux/téméraire).

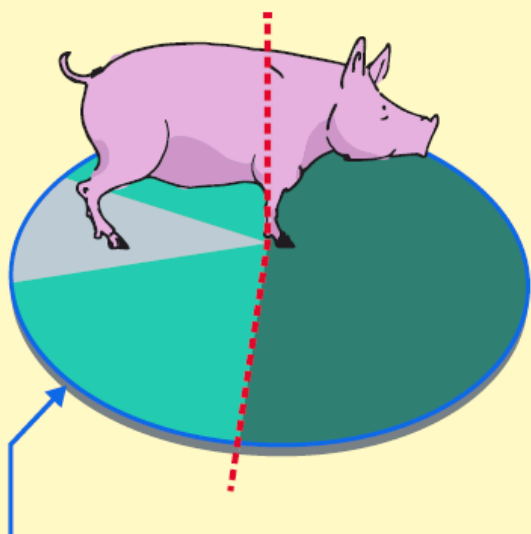
POINT D'EQUILIBRE

Pour déplacer un porc, il faut tenir compte de son point d'équilibre c'est-à-dire la ligne médiane située au niveau de ses épaules. Si l'opérateur se positionne à l'arrière du point d'équilibre l'animal avance, s'il se positionne en avant l'animal recule ou se retourne.

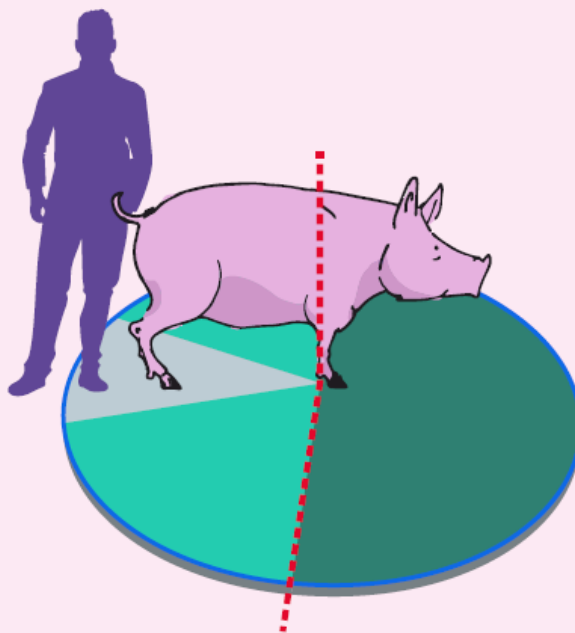
Les grands principes de manipulation des porcs sont résumés dans le schéma page suivante.



Point de bascule

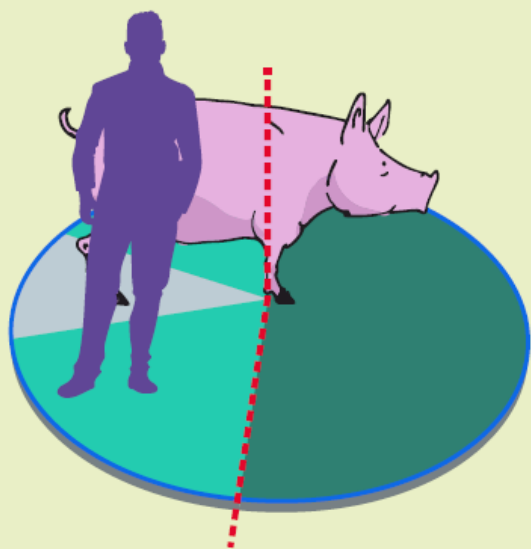


Limite de la zone de fuite



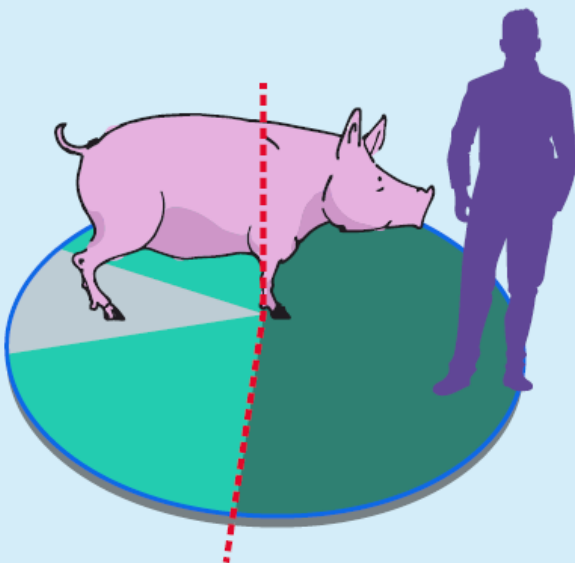
L'éleveur est dans l'angle mort du porc ou hors de la zone de fuite.

→ Le porc ne bouge pas



L'éleveur est dans la zone de fuite à l'arrière du point de bascule.

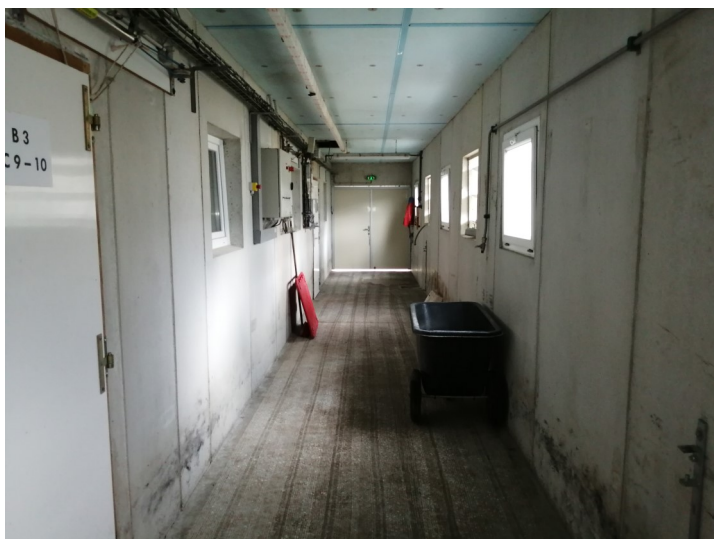
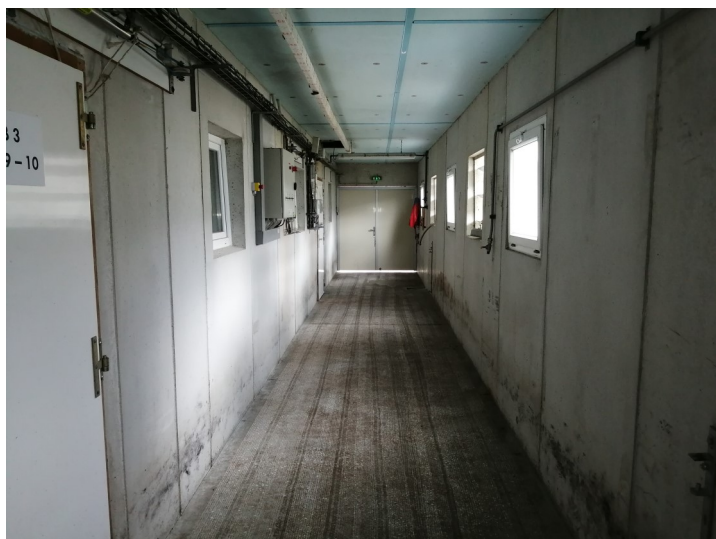
→ Le porc avance



L'éleveur est dans la zone de fuite à l'avant du point de bascule.

→ Le porc recule ou se retourne





AUTRES PRINCIPES

Lorsque l'on intervient parmi les porcs en bâtiment, il est conseillé de se munir d'un panneau plein de guidage et d'un hochet de conduite. Ce panneau permettra d'avoir une protection permanente entre l'opérateur et l'animal. Il pourra également guider l'animal plus facilement dans la direction souhaitée. Le panneau peut être « découpé » selon l'opérateur pour gagner en confort d'uti-

lisation. Le hochet de conduite contient des billes qui permettent de faire du bruit pour guider les porcs et ceci de façon moins stressante que tout autre objet. Pour les petits animaux, des aides à la manutention peuvent être unifiées pour limiter les charges.

Pour un déplacement optimal et rapide, il est conseillé d'apporter une attention particulière aux couloirs par lesquels les porcs vont passer : Tout objet sur le passage des animaux risque de les freiner voire les bloquer par crainte ou curiosité. Avant de déplacer les porcs, nous



Avoir une bonne relation Homme animal permet d'avoir des animaux calmes et confiants. Familiarisez les animaux dès leur plus jeune âge avec différents bruits tels que le son de la radio, la voix de l'éleveur.

vous conseillons de vérifier le trajet et de le ranger.

L'attitude de l'opérateur a également de l'importance. Il faut rester calme et ne pas hésiter à parler aux animaux. Plus ils seront en confiance, mieux ils avanceront. Le porc est curieux, stimulez-le et évitez le conflit. En cas de blocage, évitez de pousser sur les derniers porcs qui résisteront mais plutôt stimuler les premiers pour lever le blocage.



PENSEZ AU BATIMENT



- Privilégiez les parois pleines qui vont inciter les animaux à aller vers l'avant, alors que des parois ajourées attisent leur curiosité.
- Il est conseillé de limiter les pentes et d'éviter celles trop abruptes (>10%), les virages serrés et les rétrécissements.
- Il convient de vérifier que les sols ne sont pas glissants et qu'il n'y a pas de courants d'air.
- Les porcs sont attirés par les zones mieux éclairées : Allumer les lumières dans le bâtiment incitera les porcs à y rentrer et inversement.

En savoir plus

